

CN D'ANNECY		
N°	O	C
DGS		
CABINET		
DIR.		
URBA		α
CD		
Annecey		α
ELUS		

UR



Mairie d'Annecy
Monsieur Le Maire
BP 2305
Place de l'Hôtel de Ville
74011 Annecy Cedex

A Paris, Le Mercredi 9 Décembre 2020

Objet : Dossiers Information Mairie Réf.74011_002_01 et 74011_003_01

Monsieur Le Maire,

Vous trouverez ci-joint les Dossiers d'Information Mairie d'un relais de téléphonie mobile sur la commune d'Annecy :

- 7 Route du Plan Sagan, 74000 ANNECY
- Crêt de la Varde, 74000 ANNECY

Nous avons le plaisir de vous remettre les Dossiers d'Information Mairie (DIM).

Ces dossiers, comme vous le savez, peuvent être consultés par toute personne intéressée par ce projet Free Mobile.

Nous restons à votre disposition pour toute information complémentaire et nous vous prions d'agréer, Monsieur Le Maire, l'expression de nos salutations distinguées.

Luka GISBERT
Responsable Collectivités Territoriales
lgisbert@free-mobile.fr

DESTINATAIRE

Mairie d'Anney
Monsieur Le Maire
BP 2305
Place de l'Hôtel de Ville
74011 Anney Cedex



Numéro de l'envoi : 1A 192 200 2532 8



RECOMMANDÉ
AVEC AVIS DE
RÉCEPTION

Ce jour,/...../.....

vos facteur s'est présenté à votre domicile et n'a pas pu vous remettre votre lettre.



Info facteur :

Cet envoi vous sera remis contre paiement de la somme de :

CHOISISSEZ LA SOLUTION QUI VOUS CONVIENT LE MIEUX

(plus d'explications au verso)



NOUVELLE LIVRAISON

À DOMICILE À



RETRAIT DANS

LE BUREAU DE POSTE

LA DATE DE VOTRE CHOIX

DE VOTRE CHOIX

FAITES VOTRE CHOIX AUJOURD'HUI AVANT MINUIT

www.laposte.fr/modification-livraison

SANS CHOIX DE VOTRE PART, votre lettre sera disponible :

Au bureau de :


Le/...../.....

À partir de h

(date et heure de mise à disposition de la lettre en instance)

DOSSIER D'INFORMATION MAIRIE
FREE MOBILE

Références et descriptif du projet :

Opérateur			
Commune	ANNECY		
Nom du site	7401104 - Annecy-le-Vieux:Dv		
Code site	74011_002_01		
Adresse	7 ROUTE DU PLAN DE SAGRAN, 74000 ANNECY		
Type de support	Pylône		
Projet de	Nouvelle antenne-relais <input type="checkbox"/>	Modification substantielle d'une antenne-relais existante <input checked="" type="checkbox"/>	
Coordonnées géographiques	X = 2109049.37	Y = 897453.99	Z = 646,7m
	Longitude : 6.1722222222	Latitude : 45.9163888889	Hauteur : 59m

Contact Free Mobile :

Nom	Luka GISBERT, Chargée de Relations Collectivités Territoriales
Coordonnées	mail : lgisbert@free-mobile.fr
Adresse postale	Free Mobile 16, rue de la Ville l'Evêque 75008 Paris

Sommaire

Références et descriptif du projet

Contact Opérateur

Sommaire

1. Synthèse et motivation du projet	3
2. Descriptif détaillé du projet et des installations	4
3. Calendrier indicatif du projet	6
4. Adresse et coordonnées de l'emplacement de l'installation	7
5. Plan de situation à l'échelle	7
6. Plan de cadastre	8
7. Photographie du lieu d'implantation de deux points de vues et photomontage avant/après	9
8. Déclaration ANFR	12
9. Plans du projet	13
10. Eléments relatifs à l'installation d'un périmètre de sécurité autour de l'installation (le cas échéant)	17
11. Les établissements particuliers à proximité du site	17
12. Documents pédagogiques élaborés par l'Etat	19
13. Engagements de Free Mobile au titre de la protection et de la santé	20
14. Engagements de Free Mobile au titre de la transparence	22

1. Synthèse et motivation du projet

En tant que titulaire de licences 3G, 4G et 5G, Free Mobile est soumis à des obligations nationales qui concernent notamment la couverture de la population, la qualité de service et sa disponibilité, le paiement de redevances, la fourniture de certains services ainsi que la protection de la santé et de l'environnement.

Free Mobile est notamment impliquée dans le programme national de résorption des zones blanches ainsi que dans l'ensemble des programmes de couverture ciblée mis en place en partenariat avec les pouvoirs publics et les collectivités locales.

La couverture des territoires en services de communications et services mobiles est adaptée à la réalité des usages et permet aux territoires d'apporter à leurs administrés les moyens de communications indispensables à leur vie personnelle et professionnelle.

Ainsi, Free Mobile travaille continuellement à répondre aux attentes des abonnés et collectivités et contribuer à l'aménagement numérique des territoires et sa pérennité en anticipant les évolutions des besoins et usages.

Cette anticipation est d'autant plus vitale à la lumière du rôle crucial des moyens de communication dans la crise sanitaire qui a frappé tous les territoires et l'incertitude, notamment en termes de re-confinement local, qui lui est liée.

Compte tenu de l'augmentation constante des besoins en connectivité mobile, de 40% à 50% depuis un an selon l'ARCEP, et **afin de répondre aux besoins des abonnés et collectivités et contribuer à l'aménagement numérique des territoires, Free Mobile est engagé dans un programme soutenu et précis de déploiement du Très Haut Débit Mobile** dans l'ensemble des territoires. Et ce, **dans le respect permanent des normes de protection sanitaire et en maîtrisant l'empreinte carbone du réseau par intégration continue des technologies les plus récentes.**

L'envolée des usages de téléphonie mobile, +18% contre une moyenne de 2 à 5% au cours des 5 dernières années ainsi que la multiplication par 3 du volume de données depuis les clés mobiles observées par l'ARCEP sur les 15 premiers jours du confinement illustrent la nécessité de mettre en place urgemment une infrastructure mobile adaptée et résiliente permettant de prendre en charge instantanément une croissance exponentielle des usages distants fiables.

A ce titre, le programme de Free Mobile, réalisé au plus près des besoins des territoires et de leurs administrés, est urgent étant donnée l'accélération exponentielle du besoin en débit liée aux outils numériques fort consommateurs de débit qui sont inéluctablement amenés à se généraliser qui plus est vu le contexte sanitaire comme, par exemple, les téléconsultations/télésoins, le télétravail et l'enseignement à distance, la possibilité de veiller en direct sur ses proches.

L'introduction de la 5G permet de faire bénéficier les utilisateurs ayant opté pour la 5G d'une technologie inédite pour couvrir leurs besoins en termes de débit par simple ajout d'équipements sur le réseau existant. En effet, la 5G a été pensée pour couvrir ponctuellement et uniquement le temps de la communication le demandeur du service tout en assurant une multiplication allant jusqu'à 10 des débits ainsi qu'une latence durée d'attente avant le début du service (dit de « latence ») fortement réduite.

Ce processus de déploiement d'équipements 5G, qui constitue une étape cruciale au sein du programme de planification, de déploiement et de modernisation du réseau, **doit être anticipé étant donné les délais incompressibles**, entre 18 et 24 mois, **nécessaires au déploiement** des équipements sur chaque site

En effet, **ce dernier implique, la mobilisation et l'intervention de nombreux travailleurs et artisans, principalement locaux**, exerçants dans différents corps de métier : géomètres, aménageurs/syndic d'électricité, notaires, chauffeurs/livreurs, grutiers, conducteurs de travaux (Génie Civil, Electricité), ... et, indirectement hôteliers, restaurateurs ...

Le déploiement et le fonctionnement des antennes-relais est strictement encadré par la loi.

Le spectre de fréquences accessibles par l'opérateur est réglementé et fait l'objet d'autorisations assorties d'obligations réglementaires.

Chaque nouvelle antenne ou modification doit faire l'objet d'une autorisation d'émettre dans une bande de fréquences donnée de la part de l'ANFR avant d'être mise en service. L'ANFR vérifie notamment que les seuils sanitaires d'exposition du public aux rayonnements électromagnétiques sont respectés.

2. Descriptif détaillé du projet et des installations

Descriptif du projet

Ce projet consiste en l'ajout deux antennes *émettant la technologie 5G (Très haut Débit Mobile)*, sur le support situé 7 ROUTE DU PLAN DE SAGRAN sur votre commune,

Caractéristiques d'ingénierie :

Nombre d'antennes :	Existantes : 2	A ajouter : 2	A modifier :
Type	Panneau	Panneau	
Technologies	3G / 4G	5G	
Azimuts (S1/S2)	10° 260°	10° 260°	

Pour chaque antenne (Azimuts 10°, 260°)

Technologie	4G/5G	3G	4G	3G	4G	5G
Bande de fréquence	700 MHz	900 MHz	1800 MHz	2100 MHz	2600 MHz	3500 MHz
Hauteur Pylône / sol	59m	59m	59m	59m	59m	59m
Hauteur Pylône / NGF*	648,7m	648,7m	648,7m	648,7m	648,7m	648,7m
HBA (hauteur bas d'antenne) /sol	49m	49m	49m	49m	49m	49m
HBA NGF	695,70m	695,70m	695,70m	695,70m	695,70m	695,70m
HMA (hauteur milieu d'antenne) /sol	49,40m	49,40m	49,40m	49,40m	49,40m	49,40m
HMA / NGF	696,10m	696,10m	696,10m	696,10m	696,10m	696,10m
PIRE (puissance isotrope rayonnée équivalente) (dbW)	31	29	33	30	33	47,6
PAR (puissance apparente rayonnée) (dbW)	28.85	26.85	30.85	27.85	30.85	45,4
Tilt (inclinaison) (degrés)	6 °	6 °	4 °	4 °	4 °	6 °

*NGF = nivellement général de la France

** sans tenir compte de la variabilité des faisceaux

Azimut : orientation de l'antenne par rapport au nord géographique

PIRE (Puissance Isotrope Rayonnée Equivalente) : puissance qu'il faudrait appliquer à une antenne isotrope pour obtenir le même champ dans la direction où la puissance émise est maximale

PAR (Puissance Apparente Rayonnée) : puissance calculée en référence à une émission produite par une antenne dipôle idéale

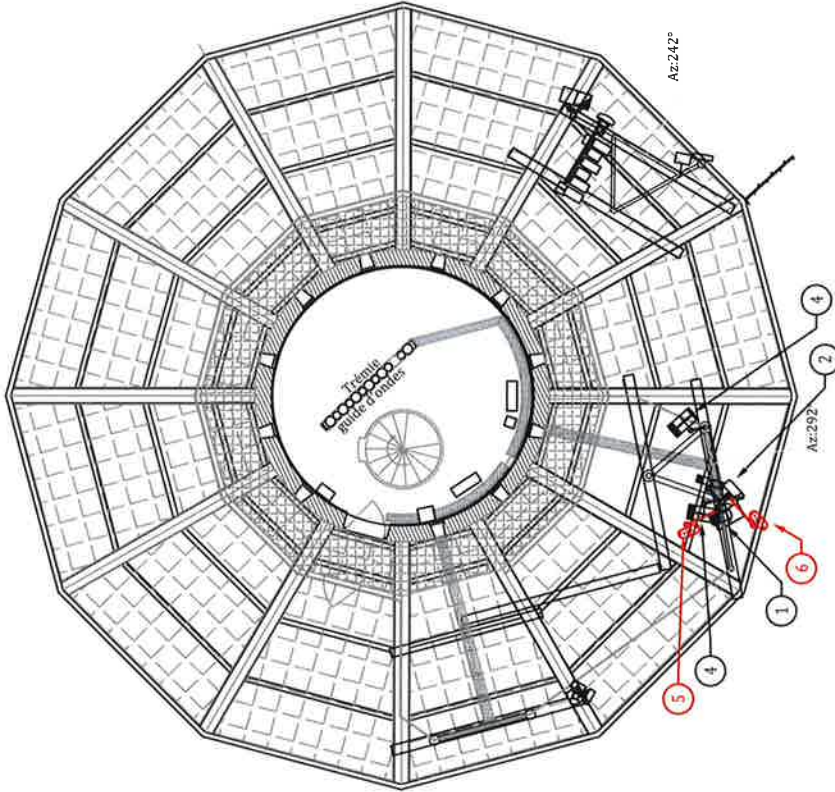
Conformément aux dispositions de l'article 1^{er} de la loi du 9 février 2015 relative à la sobriété, à la transparence, à l'information et à la concertation en matière d'exposition aux ondes électromagnétiques, Free Mobile s'engage à respecter les valeurs limites des champs électromagnétiques telles que définies par le décret du 3 mai 2002.

Phases de déploiement du projet

L'installation d'une antenne-relais est un projet qui dure de 18 à 24 mois.



Plateforme à 47m



1- Antenne Free Mobile Secteur 1
AZ: 10°, Hba: 49.00m, Hma: 50.40m

2- Antenne Free Mobile Secteur 2
AZ: 260°, Hba: 49.00m, Hma: 50.40m

4- Equipements techniques
Free Mobile

5- Antenne 5G Free Mobile Secteur 1
AZ: 10°, Hba: 49.00m, Hma: 49.40m

6- Antenne 5G Free Mobile Secteur 2
AZ: 260°, Hba: 49.00m, Hma: 49.40m

Ech: 1/150



7401104 - Annecy-le-Vieux:Dv

ROUTE DU PLAN DE SAGRAN 7

74940 ANNECY LE VIEUX

PLAN D'IMPLANTATION PROJETE

ID : 74011_002_01

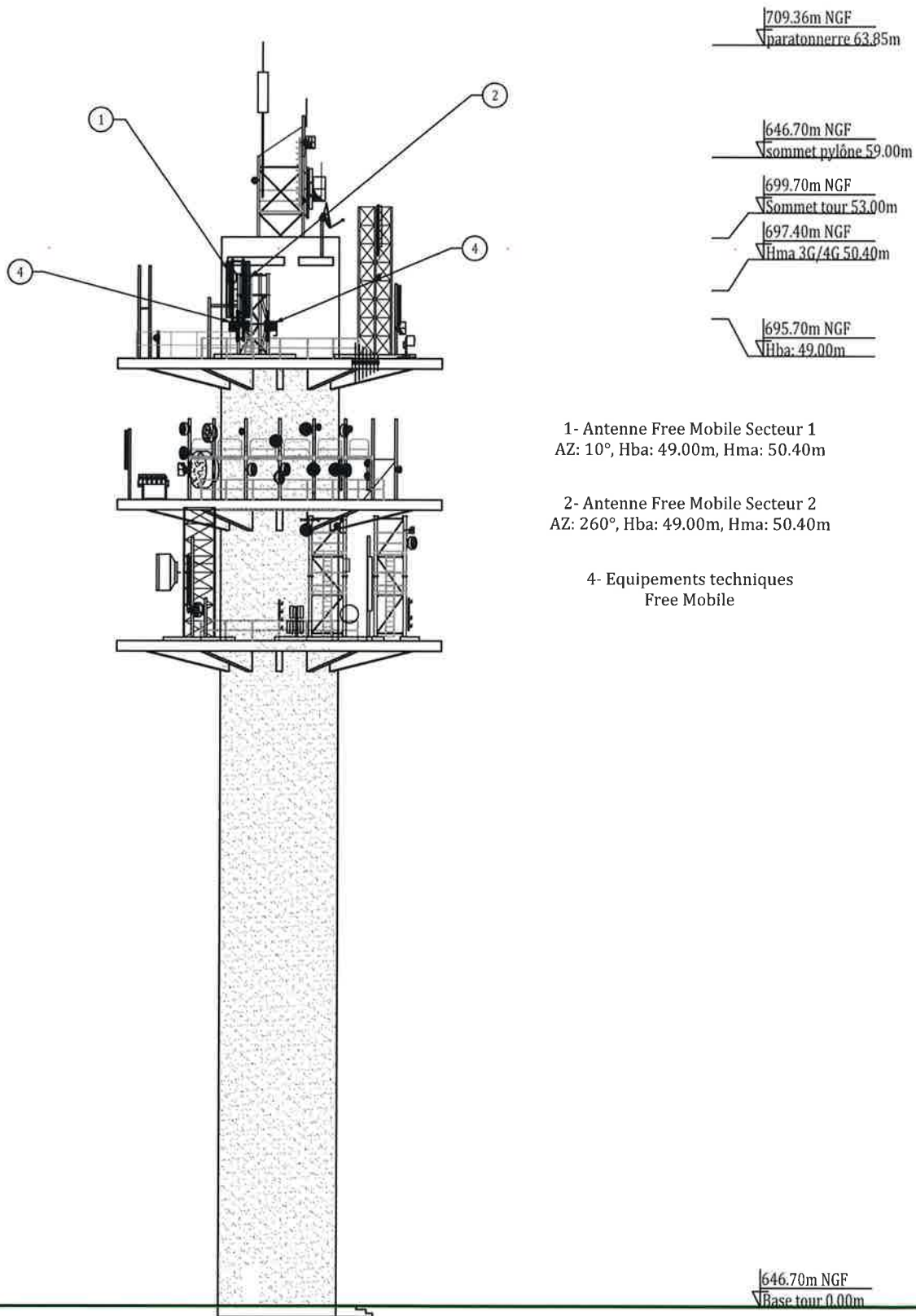


DOSSIER : DIM 5G

INDICE : A

FICHER : 74011_002_01_DIM 5G

08/12/2020



7401104 - Annecy-le-Vieux:Dv

ROUTE DU PLAN DE SAGRAN 7

ID: 74011_002_01

74940 ANNECY LE VIEUX



N° FOLIO: 03

PLAN D'ELEVATION EXISTANT NORD-OUEST

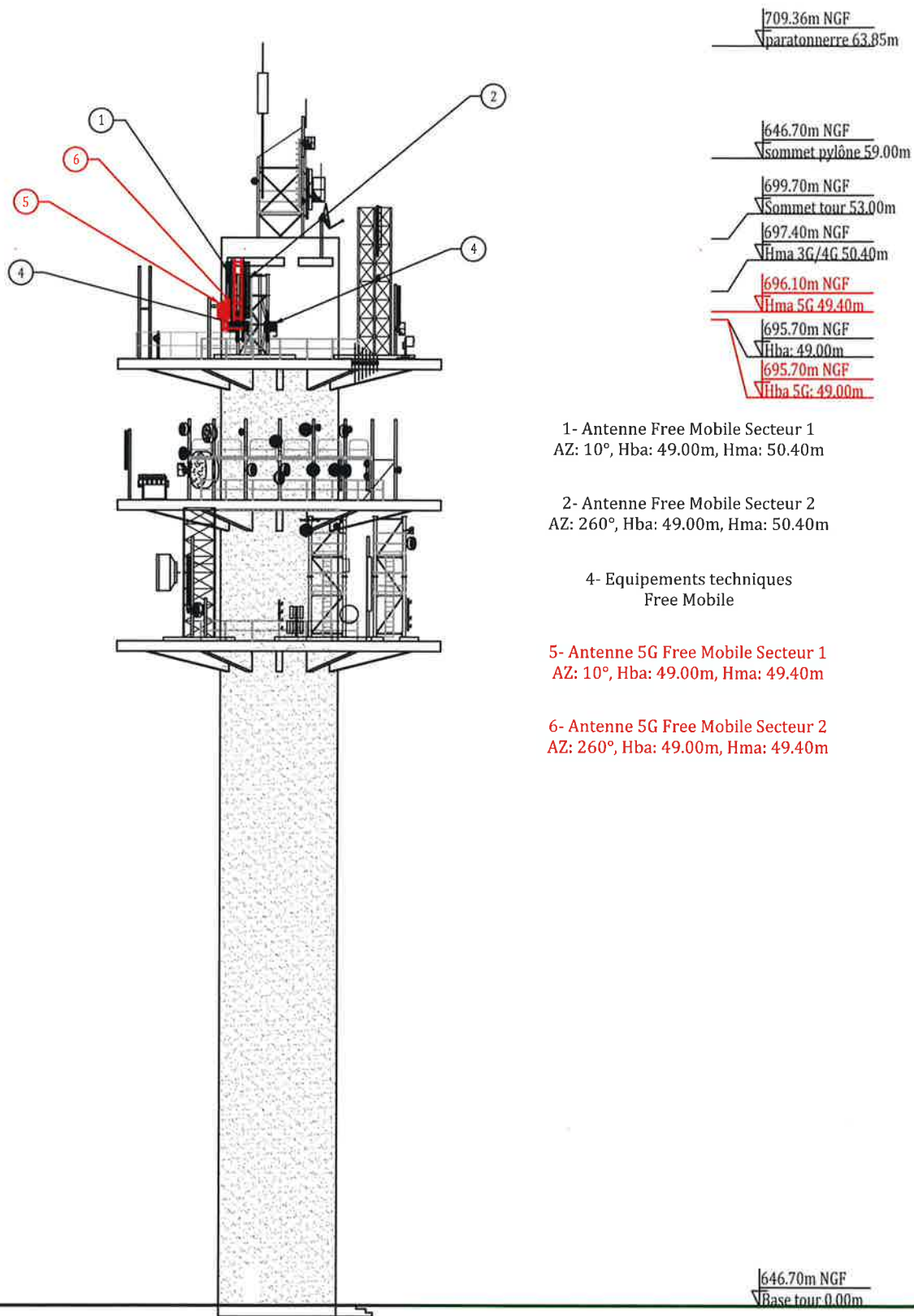


DOSSIER: DIM 5G

INDICE: A

FICHER: 74011_002_01_DIM 5G

08/12/2020



1- Antenne Free Mobile Secteur 1
AZ: 10°, Hba: 49.00m, Hma: 50.40m

2- Antenne Free Mobile Secteur 2
AZ: 260°, Hba: 49.00m, Hma: 50.40m

4- Equipements techniques
Free Mobile

5- Antenne 5G Free Mobile Secteur 1
AZ: 10°, Hba: 49.00m, Hma: 49.40m

6- Antenne 5G Free Mobile Secteur 2
AZ: 260°, Hba: 49.00m, Hma: 49.40m

Éch. : 1/300



7401104 - Annecy-le-Vieux:Dv

ROUTE DU PLAN DE SAGRAN 7

ID: 74011_002_01

74940 ANNECY LE VIEUX

**free
mobile**

N° FOLIO : 04

PLAN D'ELEVATION PROJETE NORD-OUEST

**free
mobile**

DOSSIER : DIM 5G

INDICE : A

FICHER : 74011_002_01_DIM 5G

08/12/2020

10. Eléments relatifs à l'installation d'un périmètre de sécurité autour de l'installation (le cas échéant)

<https://www.anfr.fr/fileadmin/mediatheque/documents/5G/consultation/consultation-5G-Guide-perimetres-securite.pdf>

11. Les établissements particuliers à proximité du site

Conformément aux lignes directrices nationales sur la présentation des résultats de simulation de l'exposition aux ondes émises par les installations radioélectriques révisée le 7 novembre 2019 (révision 2.0), sont présentés, ci-dessous, d'une part l'estimation de champs des antennes à faisceaux fixes et d'autre part, l'estimation de champs des antennes à faisceaux orientables.

Cette distinction s'explique de par la nature très différente des expositions produites par les antennes à faisceau orientable du fait de caractéristiques propres aux nouveaux réseaux 5G :

1^{ère} caractéristique : la 5G reposera sur la technologie massive MIMO (Multiple Input Multiple Output) qui permet de former des faisceaux orientables et plus fins dirigés vers les terminaux des utilisateurs et un contrôle beaucoup plus fin du rayonnement global de l'antenne.

De ce fait, l'exposition aux ondes créée par les antennes 5G est susceptible de varier en fonction, aussi bien de l'emplacement des utilisateurs en communication que de leurs usages.

Ainsi, et contrairement aux technologies précédentes (3G/4G), les antennes 5G permettent de focaliser le rayonnement de façon beaucoup plus efficace dans une direction précise et donc :

- d'une part, de réduire sensiblement l'exposition en dehors des faisceaux
- d'autre part, d'ajuster le rayonnement en fonction de l'usage de l'utilisateur, notamment en le réduisant en cas de consommation faible ou moyenne.

2^{nde} caractéristique : la 5G permet d'atteindre des débits jusqu'à dix fois supérieurs à ceux obtenus avec la 4G. Cette augmentation des débits permet de réduire sensiblement l'exposition des utilisateurs au champ électromagnétique.

En effet, l'augmentation des débits permet de réduire d'autant le temps nécessaire au chargement des données et donc le temps d'exposition de l'utilisateur (cf. 1^{ère} caractéristique : la 5G permet de réduire le rayonnement de l'antenne en fonction de l'usage,) et par là même son exposition au champ électromagnétique.

3^{ème} caractéristique : dans la bande retenue pour la 5G (3 400 - 3 800 MHz), un duplexage temporel, TDD (Time Division Duplexing) est mis en place. Ce duplexage implique une exposition alternée : lors des émissions du terminal vers l'antenne, les antennes n'émettent plus et l'exposition due aux antennes est nulle.

Adresses des établissements particuliers dont l'emprise est située à moins de 100 m et estimation du champ maximum reçu des antennes à faisceaux fixes dans chacun d'entre eux

Les estimations réalisées tiennent compte de la contribution de l'ensemble des antennes à faisceaux fixes de Free Mobile présentées dans le présent document.

Nom et type	Adresse	Hauteur	Situé dans le lobe principal de l'antenne émettrice* (Oui / Non)	Distance / antenne la plus proche	Estimation du niveau maximum de champ reçu, en V/m
SO					

*lobe limité à 3 dB/ puissance maximale

Remarque : La valeur indiquée en pourcentage est surévaluée par rapport au pourcentage réel de la valeur limite réglementaire applicable car le calcul de pourcentage est réalisé de manière simplifiée en divisant la valeur totale de champ par la valeur limite réglementaire applicable à la fréquence la plus basse parmi les fréquences déployées. Ainsi la valeur totale de champ a été divisée par 41 V/m

L'ensemble des valeurs présentées dans le présent dossier d'information est fourni à titre indicatif.

Une simulation ne peut pas remplacer la mesure du niveau réel d'exposition une fois l'installation en service. Seule une mesure réalisée conformément au protocole de mesure in situ ANFR/DR15² en vigueur par un laboratoire accrédité par le Comité français d'accréditation (COFRAC) permet de déterminer le niveau d'exposition réel et de vérifier le respect des valeurs limites d'exposition.

La mesure de l'exposition reste la seule approche pertinente pour apprécier la réalité de l'exposition globale des expositions radiofréquences (FM, Télévision, Téléphonie mobile etc..).

A ce titre, l'appréciation de l'exposition ne saurait s'appuyer sur la somme arithmétique des expositions issues des prédictions de calcul présentées dans ce dossier.

² Ce protocole de mesures a été publié au Journal Officiel de la République française, n°0256 du 4 novembre 2015 page 20597 texte n°34, Arrêté du 23 octobre 2015 modifiant l'arrêté du 3 novembre 2003 relatif au protocole de mesure in situ visant à vérifier pour les stations émettrices fixes le respect des limitations, en termes de niveaux de référence, de l'exposition du public aux champs électromagnétiques prévu par le décret n° 2002-775 du 3 mai 2002, JORF n°0256 du 4 novembre 2015.

12. Documents pédagogiques élaborés par l'Etat
Sites Internet

Site gouvernemental	www.radiofrquences.gouv.fr
Sites de l'Agence Nationale des Fréquences	www.anfr.fr www.cartoradio.fr
Sites de l'Autorité de Régulation des Communications Electroniques et des postes	www.arcep.fr www.arcep.fr/la-regulation/grands-dossiers-reseaux-mobiles/la-5g/frequences-5g-procedure-dattribu-tion-de-la-bande-34-38-ghz-en-metropole.html https://www.arcep.fr/nos-sujets/la-5g.html

Fiches pédagogiques de l'Etat

Téléchargeables sur le site gouvernemental www.radiofrquences.gouv.fr

Antennes relais de téléphonie mobile	http://www.radiofrquences.gouv.fr/IMG/pdf/antennes-relais_fiche_web_-3.pdf
Questions-Réponses sur les antennes relais	http://www.radiofrquences.gouv.fr/IMG/pdf/questions-reponses_sur_les_antennes_relais_web_-1.pdf
Les obligations des opérateurs de téléphonie mobile	http://www.radiofrquences.gouv.fr/IMG/pdf/les_obligations_des_operateurs_de_telephonie_mobile.pdf
<u>Surveiller et mesurer les ondes électromagnétiques</u>	http://www.radiofrquences.gouv.fr/IMG/pdf/brochure_vf-2.pdf

Fiches ANFR

Téléchargeables sur le site www.anfr.fr

Exposition du public aux ondes : Le rôle des Maires	https://www.anfr.fr/fileadmin/mediatheque/documents/expace/ANFR-Brochure-exposition-aux-ondes-maires.pdf
Présentation de la 5G	https://www.anfr.fr/fileadmin/mediatheque/documents/5G/ANFR_5G.pdf

Rapports des Autorités scientifiques et sanitaires
Rapport et Avis de l'Agence Française de Sécurité Sanitaire de l'Environnement et du Travail (ANSES), 15 octobre 2013, Mise à jour de l'expertise « radiofréquences et santé »

L'ANSES actualise l'état des connaissances qu'elle a publié en 2009. L'ANSES maintient sa conclusion de 2009 sur les ondes et la santé et indique que « *cette actualisation ne met pas en évidence d'effets sanitaires avérés et ne conduit pas à proposer de nouvelles valeurs limites d'exposition de la population* ».

Rapport de l'Agence Nationale des Fréquences sur l'exposition du public aux ondes électromagnétiques, août 2020

L'Agence nationale des fréquences (ANFR) a réalisé des simulations numériques des niveaux d'exposition créés par la téléphonie mobile dans une zone urbaine très dense, à savoir le 14^{ème} arrondissement de Paris. De par les résultats obtenus, l'ANFR a estimé un impact faible de l'introduction de la 5G sur l'exposition du public aux ondes électromagnétiques par rapport à un scénario de renforcement de la 4G sans 5G.

Rapport des agences de l'Etat sur le déploiement de la 5G – septembre 2020

À ce jour, les agences sanitaires qui se sont prononcées considèrent les effets sanitaires de la 5G, comme des autres radiofréquences déjà utilisées, non avérés en-deçà des valeurs limites d'exposition. (base : rapport des agences de l'Etat sur le déploiement de la 5G)

Date	Agence sanitaire
janv-20	Agence de Protection Environnementale irlandaise
16-avr-19	Ministère Allemand de l'Environnement, de la Nature et de la Sécurité Nucléaire
28-mars-19	Ministère Autrichien du Climat, de l'Environnement, de l'Energie, de la Mobilité, de l'Innovation et de la Technologie (BMK), 28 mars 2019
11-janv-19	Direction de la Radioprotection et de la sécurité nucléaire de Norvège (DSA), 11 janvier 2019
05-mai-19	Autorité Sanitaire Danoise (Sundhedsstyrelsen)
19-févr-20	Comité Consultatif Scientifique sur les Radiofréquences et la Santé d'Espagne
04-janv-19	Autorité finlandaise de radioprotection
nov-19	Agence Nationale de la Santé Publique Suédoise
avr-20	Agence Australienne de Sécurité Nucléaire et de Radioprotection
03-déc-19	Ministère de la Santé de Nouvelle Zélande
sept-20	Conseil de la santé des Pays-Bas
nov-19	Département fédéral Suisse de l'environnement, des transports, de l'énergie et de la communication
avr-19	Food and Drug Administration (Etats-Unis)

13. Engagements de Free Mobile au titre de la protection et de la santé

Free Mobile, exploitant un réseau de télécommunications tel que défini au 2° de l'article 32 du code des postes et télécommunications, certifie que, en dehors du périmètre de sécurité mentionné sur plan et balisé sur le site, les références de valeurs d'exposition aux champs électromagnétique suivantes, et fixées dans le décret n°2002-775 du 3 mai 2002 sont respectées.

Free Mobile s'engage à appliquer les règles de signalisation et de balisage des périmètres de sécurité qui lui sont propres dans les zones accessibles au public, telles que définies dans la circulaire interministérielle du 16 octobre 2001 relative aux antennes-relais de téléphonie mobile.

Free Mobile s'engage à respecter les seuils maximaux réglementaires contraignants en France (61 V/m) conformément aux dispositions du **décret 2002-775 du 3 mai 2002**. Ces seuils réglementaires, établis sur avis de l'ANSES, permettent d'assurer une protection contre les effets établis des champs électromagnétiques radiofréquences. A l'image de la grande majorité des pays membres de l'Union européenne, celles-ci sont issues de la recommandation du Conseil de l'Union européenne 1999/519/CE du 12 juillet 1999 relative à l'exposition du public aux champs électromagnétiques et conformes aux recommandations de l'OMS (Organisation mondiale de la santé).

Ce seuil, a été fixé par le Gouvernement sur la base des avis de l'Anses (Agence nationale de sécurité sanitaire de l'alimentation, de l'environnement et du travail). **En tout état de cause, Free Mobile s'est toujours engagé à se conformer continuellement à toute éventuelle modification de la réglementation.**

Valeurs limites d'exposition du public aux champs électromagnétiques stipulées par le décret 2002-775 du 3 mai 2002

	700 MHz	800 MHz	900 MHz	2100 MHz	2600 MHz	2500 MHz
Intensité du champ électrique en V/m (volts par mètre)	36	39	41	61	61	61

Pour garantir une sécurité maximale, ce seuil de référence a été établi de façon à garantir au niveau du public un DAS (débit d'absorption spécifique) corps entier inférieur à 0,08W/kg. Ce niveau de DAS est obtenu en appliquant un coefficient diviseur de 50 sur la mesure en deçà de laquelle aucun effet biologique n'a été observé expérimentalement.

La circulaire du 16 octobre 2001 relative à l'implantation des antennes relais de téléphonie mobile précise qu'il appartient à l'exploitant d'une antenne relais de prendre les mesures nécessaires pour éviter toute exposition du public à des niveaux dépassant les valeurs limites fixées par la réglementation.

L'Agence nationale des Fréquences (ANFR) est la garante du respect de cette réglementation. En particulier, elle délivre une autorisation pour tout projet d'installation d'un site radio électrique dans le cadre de la procédure de la commission des sites et servitudes radioélectrique (COMSIS). Une antenne ne peut émettre sans cette autorisation.

14. Engagements de Free Mobile au titre de la transparence

Free Mobile met en œuvre depuis plusieurs années un processus opérationnel de déploiement de ses sites selon les règles de **transparence et d'application du principe de sobriété de l'exposition électromagnétique** découlant de la loi Abeille de 2015 et repris dans le code des communications électroniques.

Des mesures d'information préalable des maires et de concertation sur les ondes existent en France depuis plus de 15 ans. L'Association des Maires de France et les opérateurs ont ainsi établi en 2006, un « Guide des relations entre opérateurs et communes » (GROC) veillant à ce que chaque nouveau projet d'antenne dans une commune fasse l'objet d'une information préalable du maire. Free Mobile s'engage à suivre ce guide.